

Une vie de chat

Jean-Loup Felicioli et Alain Gagnol
Français – 2010 – 70 minutes.



Vous trouverez des documents:

- Sur le site du CRDP de Lyon : <http://uneviedechat.crdp-lyon.fr/> , un site exceptionnel proposant des extraits.
- Sur le site des « enfants de cinéma » : <http://www.enfants-de-cinema.com/2011/films/une-vie-de-chat.html>
- Sur le site des cinémas indépendants de la Drôme : <http://www.les-ecrans.org/wp-content/uploads/2013/02/Dossier-p%C3%A9dagogique-Une-vie-de-chat.pdf>

Nous vous communiquons quelques pistes à utiliser telles quelles, à adapter, modifier, améliorer ... en fonction de vos élèves et de vos projets.

Avant la projection...

1 - Découvrir l'affiche.

Cette affiche permet de situer le film dans l'espace et dans le temps :

- nous sommes à Paris. La silhouette de la cathédrale ainsi que les gargouilles de Notre-Dame en témoignent.
- La scène se passe la nuit. La lune et les étoiles brillent dans le ciel.

La couleur du titre écrit en jaune sur un fond noir fait référence au genre « policier ».

Le style graphique est visible sur le dessin du chat. On dirait un origami, sa tête est une association de formes géométriques simples.

La connivence des deux personnages, une petite fille et un homme adulte, est mise en évidence par la similitude de leur posture.

2 – Ecouter la bande annonce.

Entrer dans un univers par le son.

Propositions de Sonia Viel (Master Pro Diffusion des arts et des Savoirs par l'image) : <http://uneviedechat.crdp-lyon.fr/travaillerBandeAnnonceSon.php>

3 - Regarder la bande annonce

Pour découvrir les images, permettre de valider, de comparer les hypothèses, de faire le lien son et image. <http://uneviedechat.crdp-lyon.fr/travaillerBandeAnnonceImages.php>

4 – Présenter quelques albums (ou petits romans) policiers pour définir ce genre.

	
John Chatterton – Yvan Pommaux	Les doigts rouges – Marc Villard (C3)

Les composantes du film qui permettent de le définir comme policier :

- le crime (le meurtre du papa de Zoé),
- le mobile (la quête de puissance de Victor Costa),
- le coupable (Costa), la victime et l'enquête...

Si vous souhaitez vous lancer dans l'écriture d'un roman policier, vous trouverez le récit d'une expérience ainsi que des conseils sur [le site de l'académie de Caen](#).

5 – Présenter Paris à l'aide d'albums de littérature de jeunesse,

	
<p>Petits bleus dans Paris – Joëlle Leblond</p>	<p>Un lion à Paris – Béatrice Alemagna Fiche Ecolire 2008</p>

ou de documentaires : [bibliographie proposée par Ricochet](#)

Après la projection

1/ Français, maîtrise de la langue

Demander aux élèves ce qu'ils ont ressenti en voyant le film. Quels passages les ont surpris, amusés, quel est leur passage préféré ?

Pour comprendre et mémoriser le film







- Présenter les personnages :

<p>UNE VIE DE CHAT <small>Au cinéma le 12 septembre</small></p>  <p>ZOE</p> <p>Physique : elle est</p> <p>Cheveux : elle a les cheveux</p> <p>Elle est</p> <p>Vêtements : elle porte</p> <p>Accessoires :</p> <p>Activité :</p> <p>Signes particuliers :</p>	<p>UNE VIE DE CHAT <small>Au cinéma le 12 septembre</small></p>  <p>DINO</p> <p>Taille : il est</p> <p>Les poils : il a les poils</p> <p>Accessoires :</p> <p>Activité :</p> <p>Signes particuliers :</p>
--	---

Fiche pour les élèves, pages 5 et 6 du document :
http://www.cinehorloge.fr/IMG/pdf/Une_vie_de_chat.pdf

Présentation des personnages p.5 du document proposé par le site des cinémas indépendants de la Drôme :
<http://www.les-ecrans.org/wp-content/uploads/2013/02/Dossier-p%C3%A9dagogique-Une-vie-de-chat.pdf>

- Ordonner les vignettes et raconter :

		
A -	B -	C -
		
D -	E -	F -

- 1) Le gardien surveille les couloirs de la bijouterie.
- 2) Jeanne parle avec Zoé, sa petite fille.
- 3) Costa et sa bande déjeune dans leur voiture.
- 4) Jeanne, poursuivie par Costa, se sauve dans une barque.
- 5) Nico vient délivrer Zoé dans le noir.
- 6) Sur une grue, Costa fait face à Jeanne, Zoé et Nico. Il tient le chat par la queue.

4/ Arts visuels

Pour ce film, les réalisateurs ont fait référence à de nombreuses œuvres d'art. Il est intéressant pour les élèves d'en découvrir certaines.

Pour acquérir des références culturelles (Cliquez pour suivre les liens)



Amadeo Modigliani
Portrait de Jeanne Hébuterne
Vers 1917



Emile Cohl – Fantasmagorie - 1908

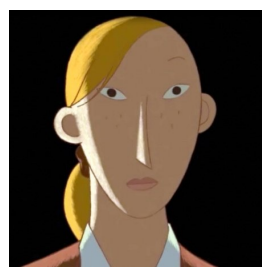


Richard Laughton - La nuit du chasseur - 1955



Gustave Caillebotte - Vue de toits (Effets de neige) - 1879




Associer chaque image ou extrait (ci-dessus) à un photogramme ci-dessous :



Proposition pédagogique en arts visuels : « Jeanne »

Modigliani, après avoir découvert le travail de Brancusi et celui des sculpteurs africains a renouvelé sa manière de représenter le monde. Ses sculptures sont devenues plus sobres résumant les visages à des volumes simples et à des lignes essentielles. Abandonnant la sculpture pour des raisons de santé, Modigliani a choisi de conserver les mêmes choix pour réaliser des portraits à l'huile.

L'illustrateur du film « Une vie de chat » s'est référé à Modigliani pour dessiner le personnage de Jeanne.

<u>Objectif</u>	<u>images de référence</u> (Cliquer pour suivre les liens)
<p>Découvrir et adopter la démarche de Modigliani</p>	<div style="display: flex; justify-content: space-around;"> <div style="text-align: center;">  <p>Amadeo Modigliani Portrait de Jeanne Hébuterne (vers 1917)</p> </div> <div style="text-align: center;">  <p>Masque Bozo du Mali Figure féminine</p> </div> <div style="text-align: center;">  <p>Jeanne du dessin d'animation « Une vie de chat »</p> </div> </div>
Matériel	<ul style="list-style-type: none"> ➤ La photographie de face d'un visage de format A4 (chaque élève choisissant un visage). ➤ Une feuille de papier calque de format A4 par élève. ➤ Des pastels gras. ➤ Un ordinateur et un vidéo projecteur ou des images en couleurs des œuvres de référence.
Déroulement	<ul style="list-style-type: none"> ➤ Observer le tableau de Modigliani représentant Jeanne Hébuterne et le visage de Jeanne, la maman de Zoé. ➤ Expliquer que le dessinateur de Jeanne, s'est inspiré du travail de Modigliani qu'il apprécie beaucoup. Présenter Modigliani et sa démarche (diaporama PPT associé en ligne) : allongement du visage, réductions des formes à quelques lignes essentielles. Faire parler les élèves de leur ressenti par rapport à ce portrait. ➤ Proposer aux élèves de choisir la photographie d'un visage (format A4) et d'en tracer les lignes essentielles sur une autre feuille plus épaisse ou sur un calque. ➤ Revenir au portrait de Jeanne Hébuterne pour regarder comment la couleur est utilisée : couleurs assez réalistes, superposition de couches, zones d'ombres et de lumières visibles mais simplifiées, touches visibles, présence de cernes à certains endroits, intérieur des yeux monochrome. ➤ Mettre en couleur le visage dont les lignes essentielles ont été dessinées.
Évaluation	<p>Peut-on associer chaque production d'élève à la photographie du visage qui a servi de point de départ ? Quelles caractéristiques de Modigliani peut-on retrouver dans chaque production d'élève ?</p>

Proposition pédagogique en arts visuels :

« Un nouveau générique »

Pendant le générique, on voit des silhouettes de couleur noire sur un fond bleu montrant Paris la nuit.

Objectif	images de référence (Cliquer pour suivre les liens)		
<p>Connaître les codes permettant de représenter un paysage nocturne</p>	 <p>Brassaï – Paris de nuit vers 1950</p>	 <p>Vincent Van Gogh – La nuit étoilée - 1889</p>	 <p>Monet – Paysage marin, effet de nuit – 19e</p>
<p>Matériel</p>	<ul style="list-style-type: none"> ➤ Des feuilles de papier épais (format A3), ➤ de la gouache opaque de toutes les couleurs (avec des couleurs sombres, des couleurs vives et des couleurs claires), ➤ des pinceaux, ➤ de la colle et des ciseaux, ➤ éventuellement, des photocopies de vues de Paris à transformer. 		
<p>Déroulement</p>	<ol style="list-style-type: none"> 1. Proposer aux élèves de représenter Paris au crayon à papier ou leur faire choisir un des fonds proposés. 2. Leur demander de transformer une de ces vues de Paris en un paysage nocturne. 3. Comparer les paysages et regrouper ceux qui ont un vraiment un aspect nocturne. 4. Rechercher les raisons de cet effet : utilisation de couleurs sombres, monochromie,... 5. Compléter la liste des critères déterminés en regardant les tableaux de référence : du noir et des nuances de bleu pour le photogramme d'Ocelot, du noir, du gris et des nuances de mauve et de brun pour le tableau de Claude Monet. 6. Découvrir le générique 7. Placer et coller les silhouettes des personnages sur ce paysage. 		
<p>Évaluation</p>	<p>Capacité à réaliser un paysage nocturne en justifiant son choix de couleur.</p>		
<p>Prolongement</p>	<p>Créer une courte animation en faisant évoluer les petites silhouettes sur le fond et en les photographiant, image par image...</p>		