

PEAU D'ÂNE

Jacques Demy

(France, 1970, couleur, 90 minutes)

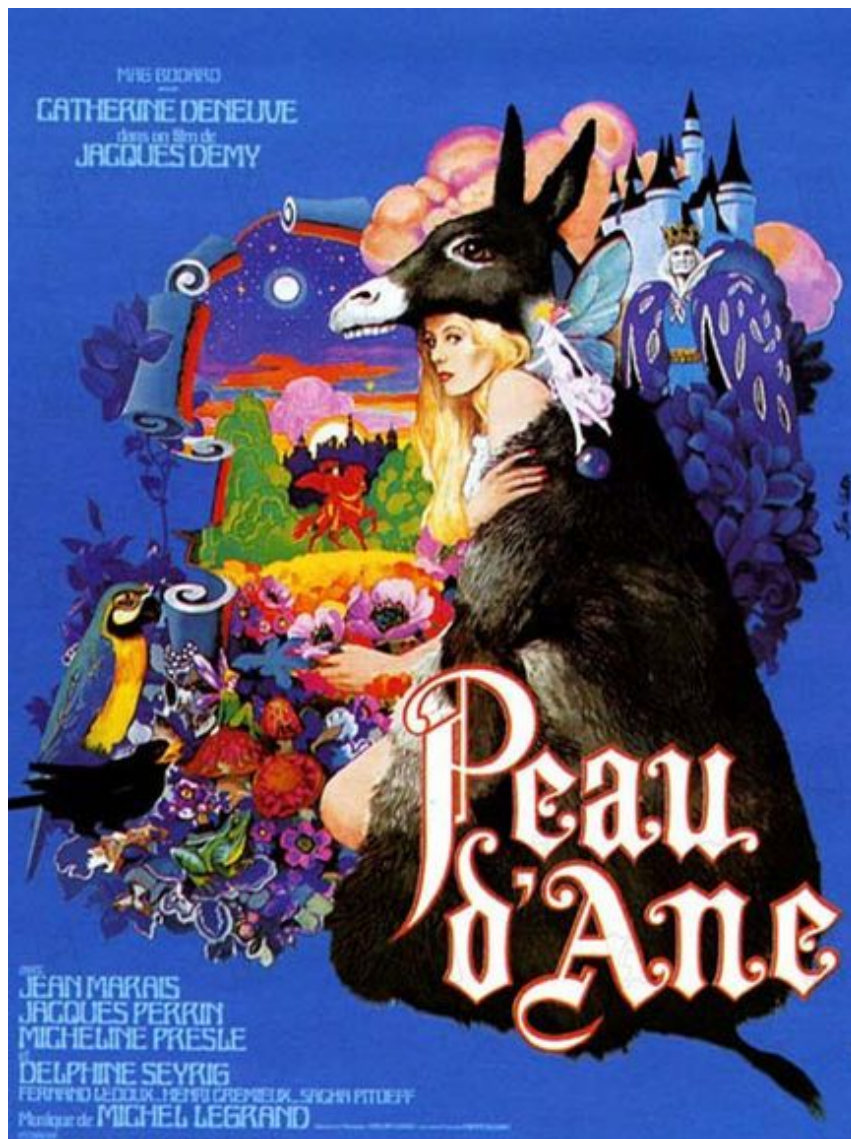
- > [Sur le site du CNC](#)
- > [Sur le site des « Enfants de cinéma »](#)

Jacques Demy nous livre une version très personnelle du conte de Charles Perrault.

« C'est un conte merveilleux dans lequel des événements surnaturels se produisent grâce à des puissances magiques. » : Alain Philippon

Avant la projection

1 – Découverte de l'affiche



Que peut-on y observer ?

Faire la liste de tous les éléments présents sur l'affiche. Émettre des hypothèses sur le scénario.

Pourquoi cette jeune fille est-elle recouverte d'une peau d'âne ?

S'attacher aux particularités plastiques de l'affiche. Les couleurs saturées ne sont pas conformes à la réalité : un cheval rouge, un roi bleu devant un château bleu... L'ouverture en forme de cœur est cernée d'une ligne rappelant le bord d'un parchemin. Le texte est écrit avec une typographie « gothique ». Quels effets produisent sur nous ces formes et ces couleurs ? On peut aussi utiliser la même démarche d'observation avec l'illustration de



Doré :

2 – Découvrir [Jacques Demy](#)

3 - Pour connaître d'autres contes de Perrault

Lire ou raconter aux élèves différents contes de Perrault (lien). Faire avec eux la liste des personnages et des objets associés au merveilleux : voir le tableau récapitulatif présent sur le [site de l'académie de Toulouse](#).

3 – Le son

Faire un inventaire de « tous les types de sons » que l'on peut entendre pendant un film : Voix (voix des personnages qui sont visibles, voix hors champ, voix off), bruitages, musique. Si vous possédez le DVD, vous pouvez faire écouter aux élèves le début du film : c'est un narrateur qui parle jusqu'au moment où la reine, mourante, prend la parole pour faire promettre au roi qu'il n'épousera qu'une femme plus belle qu'elle (4mn12). Le film se termine aussi par une voix off nous rappelant que cette histoire est un conte. Elle commence d'ailleurs par l'ouverture d'un livre et se termine lorsqu'il est refermé.

Après la projection :

1) Français

A – Revenir sur l'affiche du film

Les hypothèses émises avant le film ont-elles été vérifiées ?

B – Evoquer les émotions ressenties pendant le film :

Quels passages du film sont tristes, drôles, surprenants, magiques...

C- Comment commence et comment fini le rêve du prince ?



Le prince se dédouble.

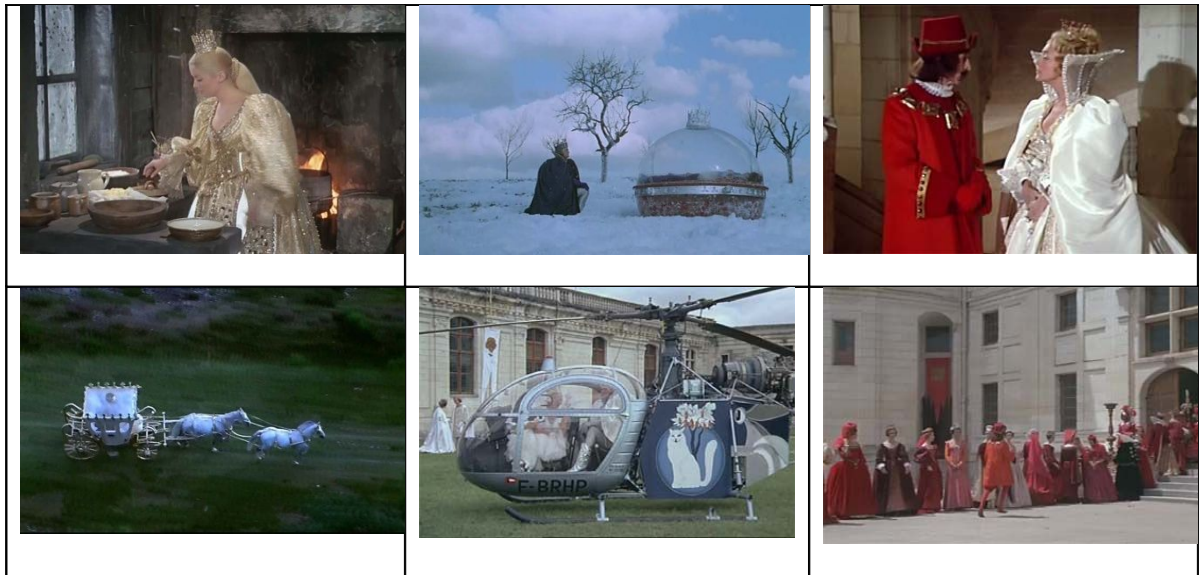


Le bateau s'estompe.

D- Raconter le film

Pour raconter le film, on peut s'aider des vignettes suivantes :

- Ordonner les vignettes et raconter



- 1) La reine est morte et repose dans son cercueil de verre.
- 2) Peau d'âne se sauve dans un carrosse.
- 3) La reine demande que l'on aille chercher un gâteau confectionné par Peau d'âne.
- 4) Peau d'âne fait un gâteau.
- 5) Toutes les femmes du royaume viennent pour essayer la bague.
- 6) Le père de la mariée arrive en hélicoptère pour le mariage de sa fille.

E - Inventer une poésie-recette « pour rendre amoureux » avec des rimes.
Relire celle de Jacques Demy(lien).

F - Lire et comparer plusieurs versions du conte entre elles et avec celle du film.

 <p>Illustrateur : Claire Degans Editeur : Litho Septembre 2005</p>	 <p>Illustrateur : Alain Gauthier Editeur : Seuil jeunesse</p>	 <p>Illustrateur : Charlotte Gastaut Editeur : Gallimard Jeunesse Collection Contes de toujours - 2009</p>
--	---	---

G – Chercher quels autres contes ont inspiré Jacques Demy

- Les personnages de la ferme sont tous immobilisés lorsqu'elle arrive à la ferme comme dans la « Belle au bois Dormant ».

- La recherche d'une femme à qui irait cet anneau rappelle la recherche d'une jeune fille susceptible d'enfiler la pantoufle de vair dans « Cendrillon »...
- La fermière crache des crapauds comme la méchante sœur dans le conte « [Les fées](#) » de Charles Perrault.



H – Du sens figuré au sens propre

La vieille femme échevelée chez qui travaille Peau d'Âne crache des crapauds. C'est drôle et surprenant, cela suscite une sensation de dégoût. Il existe une expression de la langue française : *Cracher des crapauds*. Dire des choses méchantes, des injures, etc. En chercher d'autres.

2) Arts visuels

Première proposition : une robe couleur du ciel

Peau d'Âne demande à son père de lui offrir trois robes fabuleuses : la robe couleur du temps, la robe couleur de lune, la robe couleur du soleil.

Images de référence	Matériel	Objectifs	Au moment de l'évaluation, penser à ...
 <p>Eugène Boudin – <i>Etudes de ciel, vers 1859</i></p>  <p>Eugène Boudin – <i>Nuages blancs ciel bleu vers 1854</i></p>	<p><u>Images de nuages</u></p> <p>Papier épais</p> <p>Gouache</p> <p>Appareil photo numérique</p>	<p>Devenir attentif aux nuages présents dans le ciel, repérer les passages de couleur allant du blanc au noir en passant par des nuances de gris</p>	<p>Observer les nuances de couleur présentes dans les nuages</p>
<p>Déroulement :</p> <ul style="list-style-type: none"> ● Projeter différents ciels – photographies de nuages et œuvres d'art - afin que les élèves remarquent 			

toutes les nuances de couleur présentes dans les nuages.

- Sur une feuille de papier épaisse préalablement couverte d'une couche uniforme de bleu, de rosé ou d'orangé, jouer avec du blanc et du noir à fabriquer des nuages plus ou moins sombres et plus ou moins denses.
- Observer les ciels réalisés, en demandant à chacun d'expliquer sa démarche et au groupe de constater les effets produits.
- Photographier les ciels. Habiller les élèves avec des vêtements blancs – draps, grands tee-shirts - Projeter sur chacun le ciel qu'il a peint : comme Peau d'Âne les élèves seront vêtus d'un costume couleur d'orage, couleur de « ciel voilé » ou couleur de « beau temps ».

Seconde proposition : une fée originale

Les fées sont souvent représentées de manière très stéréotypée avec une baguette et un chapeau pointu ([voir sur le site de la B.N.F.](#)). Jacques Demy a choisi de mettre en scène une fée originale : elle a bien une baguette magique mais ses cheveux sont courts, elle est maquillée et très coquette. De plus, elle semble s'intéresser de très près au roi. Il s'agit ici de représenter une fée originale après avoir répertorié toutes les particularités des fées « classiques ».

Références une image du film	Objectif	Au moment de l'évaluation, penser à demander...
<p data-bbox="309 1216 440 1238">La fée du film</p>  <p data-bbox="161 1525 584 1547">La fée de Cendrillon représentée par Disney</p> 	<p data-bbox="639 1211 1062 1301">Faire preuve d'inventivité en représentant une fée qui diffère des stéréotypes habituels</p>	<p data-bbox="1086 1211 1461 1424">Quels sont les attributs qui nous permettent de reconnaître une fée ? En quoi est-elle originale ? Quels sont les éléments qui la rendent différente des stéréotypes habituels ?</p>

Déroulement :

- Raconter aux élèves, ou leur faire raconter s'ils le connaissent déjà, un conte traditionnel de Charles Perrault dans lequel intervient une fée ([Cendrillon](#) (lien) par exemple).
- Demander de représenter la fée du conte.
- Faire la liste de ses attributs, de ses particularités vestimentaires et de ses pouvoirs pour connaître les codes habituels de représentation d'une fée.
- Demander aux élèves de représenter une fée originale. Il faudra que l'on comprenne que c'est une fée mais elle devra être différente des « fées classiques ».

Autres propositions :

A - Mobilier hybride

Inventer un meuble hybride original comme le « trône-chat » du roi ou la « bibliothèque-lion » aperçue au début du film.



Œuvre de référence : Claude Lalanne – *Banc Hortensia* – 2007

B - Dessiner des châteaux

Comparer l'architecture des châteaux du moyen-âge et des châteaux « Renaissance ». Chercher des images des deux châteaux présents dans le film : le château de Plessis Bourré et celui de Chambord.

C - Réfléchir sur les codes des couleurs

Dans le monde du château du père, tout est bleu (visages, chevaux et vêtements). Dans le monde du fiancé, tout est rouge. Si vous deviez en choisir un, dans lequel iriez-vous vivre ? Comment ressentons-nous ces deux mondes ? Lequel est le plus gai, lequel est le plus triste ? Présenter l'album « Le magicien des couleurs » d'Arnold Lobel [1](#) - [2](#)(propositions pédagogiques)

Découverte du monde

Faire la liste des éléments anachroniques. Le conte de Perrault est censé se passer au 17^e siècle. Nommer et classer différents éléments présents dans le film pour indiquer ceux qui sont anachroniques : [le château](#), [le carrosse](#), [le téléphone](#), [l'hélicoptère](#).

Qu'est-ce qui correspond à la période de Charles Perrault ? Qu'est-ce qui correspond au 20^e siècle ?

Observer les éléments qui nous donnent des indications relatives au déroulement des saisons et au temps qui passe : automne, hiver et printemps se succèdent. Orage, neige et fleurs apparaissent en même temps que la maladie, la mort et le mariage de la princesse.

Sites :

Pistes de travail sur le site de l'académie de Dijon :

<http://ia58.ac-dijon.fr/cinema/IMG/pdf/peaudane.pdf> par Cécile Ravel (IA 58)

et

http://ia89.ac-dijon.fr/docs/av/ec_peau_d_ane.pdf

En littérature sur le site de l'académie de Toulouse :

<http://pedagogie.ac-toulouse.fr/ecoleetcinema31/images/peaudane/perrault.pdf>

[Les pistes proposées par Valérie Ronsoux \(école de Trébédan /22\)](#) travailler en CP/CE1 à partir du film.

La filmographie de Jacques Demy : <http://www.chez.com/demy/DemyJ.htm>

Le numéro 51 de septembre 2006 de la revue "Ateliers des images" qui traite du « merveilleux » consacre quelques pages à Peau d'âne. Vous pourrez trouver des extraits du film en ligne.

CPAV 28 – Cycle 2