

# SÉQUENCE PEDAGOGIQUE POUR LE COLLEGE

Cycle 4 - classe de 5ème

Axe ou thème culturel<sup>1</sup> : *Rencontre avec d'autres cultures*

Extrait du programme du cycle 4, B.O. spécial n° 11 du 26 novembre 2015 « Repères historiques et géographiques. Patrimoine historique et architectural. »

## I. Présentation de la séquence :

**Titre** : Queen Elizabeth II, one face or two faces ?

**Problématique** : *To what extent does the Queen also have a « normal » life ?*

### Supports retenus :

- **Vidéos** :

- « The Queen's Remarkable Life : Passions & Pastimes »

- <http://ca.hellomagazine.com/royalty/02016051126339/the-queen-s-90th-birthday-passions-and-pastimes> (support de 2 minutes)

- « If You're Queen Of England, You Get 2 Birthdays And A Parade »

- <http://www.kfdi.com/newsy/if-youre-queen-of-england-you-get-2-birthdays-and-a-parade> (site

US)

- Richard Brassey, *The Queen*, Orion Children's Books, 2012 (**livre pour enfants illustré**)

- « A Day in the Life of The Queen, Her Daily Routine », extraits de 2 **articles** trouvés sur internet:

- <http://www.thecrownchronicles.co.uk/royal-news/queen-and-philip/a-day-in-the-life-of-the-queen-daily-routine/> et <https://lisawallerrogers.com/2009/05/19/the-queens-piper/>

- des **brochures** papier sur les différentes résidences de la Reine

**Autres supports possibles** qui permettront d'enrichir les réponses à la problématique:

- Extraits :

- de la vidéo « The Queen off duty » <https://www.youtube.com/watch?v=Qe1PsVGUSaw>

- du film « The Queen » de Stephen Frears

- de la série « The Crown »

<sup>1</sup> [http://cache.media.education.gouv.fr/file/MEN\\_SPE\\_11/35/1/BO\\_SPE\\_11\\_26-11-2015\\_504351.pdf](http://cache.media.education.gouv.fr/file/MEN_SPE_11/35/1/BO_SPE_11_26-11-2015_504351.pdf)

**Activités langagières d'entraînement choisies** : de la Compréhension de l'Écrit et de l'Oral vers l'Expression Orale en Interaction

- Les activités de CO et de CE permettront aux élèves d'enrichir leurs compétences linguistiques et culturelles.
- Des activités de restitution en Expression Orale en Continu leur permettront de réinvestir leurs nouvelles connaissances.
- Ils pourront enfin mobiliser et mettre en valeur leurs nouveaux savoirs et savoir-faire lors d'activités d'Expression Orale Dialoguée.

**Niveau(x) du CECRL visé(s)** : A2 / B1

Cette séquence a été réalisée en juin 2016, à l'occasion de l'anniversaire officiel de la Reine avec deux classes de 5<sup>ème</sup> au niveau très hétérogène d'un collège REP. Les élèves sont très actifs à l'oral et particulièrement motivés par le jeu de saynètes.

Activités Langagières	LIRE et COMPRENDRE	ECOUTER et COMPRENDRE	REAGIR et DIALOGUER
Descripteurs de capacités du CECRL	<p><u>Savoir repérer des informations ciblées dans un document écrit.</u></p> <p>A2 *Identifier des informations précises dans des écrits factuels simples (ex: trouver des informations précises dans une brochure...)</p> <p>B1 *Localiser une information dans un texte assez long. *Trouver et comprendre une information pertinente dans des écrits quotidiens (ex : articles internet) pour éventuellement réaliser une tâche</p>	<p><u>Comprendre les points essentiels d'un message oral :</u> <u>information, récit...</u></p> <p>A2 *Identifier les points essentiels d'un message ou d'un récit. *Repérer l'information essentielle de courts passages enregistrés.</p> <p>B1 *Comprendre l'information contenue dans la plupart des documents enregistrés (audio, vidéo)</p>	<p><u>Établir un contact social.</u></p> <p>A2 *Saluer, prendre congé, remercier... lors d'une courte conversation.</p> <p>B1 *Établir un contact avec le registre de langue adapté à la situation.</p> <p><u>Demander et donner des informations</u></p> <p>A2 *Demander et fournir des renseignements</p> <p>B1 *Échanger avec une certaine assurance des informations factuelles sur des sujets courants.</p>

## En lien avec quel(s) domaine(s) du socle :

### **Domaine 1 : les langages pour penser et communiquer**

Comprendre, s'exprimer en utilisant une langue étrangère

### **Domaine 2 : les méthodes et outils pour apprendre**

Mobiliser des connaissances culturelles pour comprendre et communiquer.

La maîtrise des méthodes et outils pour apprendre développe l'autonomie et les capacités d'initiative; elle favorise l'implication dans le travail commun, l'entraide et la coopération.

Objectifs de connaissances et de compétences pour la maîtrise du socle commun :

L'élève travaille en équipe.

L'élève sait que la classe, l'école, l'établissement sont des lieux de collaboration, d'entraide et de mutualisation des savoirs.

Il aide celui qui ne sait pas comme il apprend des autres.

L'utilisation des outils numériques contribue à ces modalités d'organisation, d'échange et de collaboration.

### **Domaine 3 : la formation de la personne et du citoyen : Responsabilité, sens de l'engagement et de l'initiative.**

L'élève coopère et fait preuve de responsabilité vis-à-vis d'autrui.

### **Domaine 5 : les représentations du monde et l'activité humaine**

Il aide à développer une conscience de l'espace géographique et du temps historique.

Il initie à la diversité des expériences humaines et des formes qu'elles prennent: cf « la diversité des modes de vie et des cultures »

Il leur fait prendre conscience des modes de vie, des us et coutumes, des valeurs de la culture étrangère, qui est ainsi mise en regard avec leur propre culture.

**Tâche finale:** jouer une saynète entre des touristes et un guide dans une des résidences de la Reine. (Les touristes posent des questions au guide au sujet de la Reine : sur sa routine, ses hobbies, les lieux où elle habite etc...)

### **Possibilité d'inscription dans un EPI :**

- **autre discipline :** Arts Plastiques et Visuels
- **thème :** la représentation (images, réalité et fiction)

Travail sur la série en arts plastiques : ensemble de tableaux, photos ou vidéos régies par un thème. Réflexion sur les différences / variations dans les œuvres d'une même série (lumière, couleurs, contrastes, formes, point de vue...)

Titre possible : variations en série

**Idee de réalisation concrète :** réaliser une série de portraits de la reine Elizabeth (chaque élève réalise un tableau, l'ensemble des œuvres de la classe constituera une série de visions croisées sur un même thème = série)

OU chaque élève réalise une série de 3 portraits à partir d'images de la reine et d'un logiciel de retouche numérique avec lequel on peut :

- modifier sa matière / sa texture / sa couleur / sa forme (l'objet doit rester reconnaissable)
- mettre celui-ci dans un nouveau décor

Possibilité d'inscrire cette séquence dans le parcours d'éducation artistique et culturelle

## Objectifs :

### - Culturels :

- la monarchie britannique : les résidences de la Reine, Trooping the Colour, quelques éléments sur la biographie de la Reine, ses obligations...
- quelques repères géographiques
- l'afternoon tea

### - Linguistiques :

- lexique / registre
- connaître un vocabulaire varié pour réagir à des questions, donner son avis : I (don't) think so. I doubt it. Certainly (not) ! I have no idea, etc.
- **enrichir** le vocabulaire associé aux hobbies : horseracing, doing pantomime, playing parlour games, collecting stamps, yachting ...
- connaître le vocabulaire associé à la routine (get up / have breakfast / have lunch etc...)
- **réactiver** les adverbes de temps
  - structures / fonctions : être capable de...
- demander l'avis de quelqu'un : Do you think the Queen can vote ?
- parler des goûts de quelqu'un: She has a passion for... + She has always enjoyed.../ had a passion for... / been interested in...
- poser des questions à quelqu'un au sujet des habitudes d'une tierce personne : What time does she normally get up ? Does she read a newspaper ? etc...
- parler de la routine de quelqu'un (formes affirmative / négative)
- évoquer les habitudes passées de quelqu'un : She used to... (vu pour la 1<sup>ère</sup> fois dans la séquence précédente)
- utiliser le présent, le passé et le futur au cours d'un même exposé de courte durée
  - phonologie
- la prononciation de certains lieux associés à la vie d'Elizabeth II
- la prononciation du [h] anglais
- le schéma intonatif : demande d'avis » / réaction + questions / réponses

### - Composante socio linguistique mobilisable :

- règles de communication: politesse, attention / écoute de l'autre, prise de parole (cf tâche finale)

### - Composante socio pragmatique mobilisable :

- être cohérent, se faire comprendre, réagir de manière adaptée et pertinente
- réguler et organiser son propos, utiliser des stratégies pour gérer les tours de parole, pour développer ses idées
- faire preuve de précision, montrer aisance et souplesse
- relier des groupes de mots avec des connecteurs simples tels que « et », « mais », « parce que » ...

## II. Activités proposées :

### Entraînement:

Dans cette séquence, l'**Expression Orale en Interaction** est l'activité dominante. Pour que les élèves deviennent performants et autonomes nous cherchons à développer les stratégies<sup>2</sup> propres à cette activité langagière. Nous demandons donc à nos élèves de prendre l'habitude de ...

- A2
- utiliser des procédés simples pour commencer, poursuivre et terminer une conversation brève
  - utiliser quelques onomatopées (maintien du contact / réactions / marques d'hésitations / surprise...) et des expressions figées pour réagir ou relancer la conversation
  - indiquer que l'on a compris ou que l'on n'a pas compris
  - demander répétition ou reformulation
  - recourir à différents types de questions
  - adapter l'intonation aux types d'énoncés
  - solliciter l'avis de l'interlocuteur
  - exprimer une opinion, l'accord et le désaccord - utiliser une gestuelle adaptée (codes culturels)

- B1
- anticiper sur le message oral par l'observation et la prise en compte d'éléments non linguistiques
  - identifier l'intention de communication en s'appuyant sur l'intonation, la mélodie, le rythme
  - segmenter le message oral en unités de sens
  - prendre et reprendre la parole à bon escient
  - réagir spontanément à des sollicitations verbales et émotionnelles
  - demander précisions et reformulations
  - recourir à différents types de questions
  - adapter l'intonation aux différents types d'énoncés
  - solliciter l'avis de l'interlocuteur
  - expliquer, argumenter, justifier
  - faire preuve de conviction.

### STRATEGIES POSSIBLES :

- saluer, prendre congé poliment
- utiliser les formules de politesse
- utiliser des expressions comme « Er... », « Well! », « What can I say ? »...
- dire qu'on ne comprend pas, faire répéter
- demander d'épeler un mot
- être attentif et concentré, bien écouter l'interlocuteur pour lui répondre

<sup>2</sup>L'ensemble des stratégies est listé dans le document suivant : [http://anglais.ac-orleans-tours.fr/fileadmin/user\\_upload/anglais/ressources/1-TABLEAUX\\_DES\\_STRATEGIES\\_DE\\_RECEPTION\\_ET\\_DE\\_PRODUCTION.pdf](http://anglais.ac-orleans-tours.fr/fileadmin/user_upload/anglais/ressources/1-TABLEAUX_DES_STRATEGIES_DE_RECEPTION_ET_DE_PRODUCTION.pdf)

- poser des questions, répondre
- répéter ce que vient de me dire l'interlocuteur pour prendre le temps de s'approprier l'information
- reformuler pour vérifier si on a bien compris
- faire des gestes pour clarifier ce qu'on veut dire - désigner, montrer quelque chose si on ne sait pas le dire
- utiliser un synonyme, une périphrase
- faire reformuler son interlocuteur (« What do you mean ? »)

La séquence :

## SEANCE 1

### découverte de la problématique

- Introduction de la séquence à l'aide d'une page du **Daily Express** affichée au tableau: photo "officielle" de la Reine en tenue d'apparat et réaction des élèves (Expression Orale en Continu) qui sont ainsi guidés vers la problématique: *To what extent Does the Queen also have a « normal » life ?*

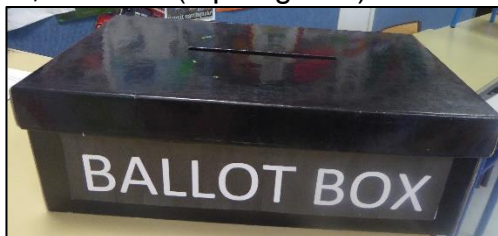


- Etre capable de demander l'avis d'un camarade au sujet de la vie de la Reine : EOI (Expression Orale en Interaction)
- Type de productions orales attendues:

-Do you think the Queen can...? (drive / goes shopping / can vote / plays with her grandchildren/ celebrates her birthday with her family /goes to the pub, to the movies / has Twitter, Facebook /gives money to charities etc...)

- I (don't) think so. / Probably (not). / I doubt it. / I suppose. / Why not? / I'm sure she does. etc...

!!! Pour faciliter la prise de parole je montre un "Poppy Appeal box", un "ballot box" et j'ai apporté différents objets: un journal, un sac de Harrods, un verre (a pint glass!) etc.



- Phonologie:

Insister, **en faisant répéter plusieurs fois, de façon individuelle et chorale**, sur la prononciation de "doubt" et le schéma intonatif des "demandes d'avis" et réactions.

- Homework:  
se préparer à /être capable de... questionner ses camarades et répondre à leurs questions.

**DIFFERENCIATION: les élèves ayant plus de difficultés ne retiendront pas toutes les questions / réponses mais en connaîtront quelques-unes**

## SEANCE 2

### La salle est organisée en îlots pour un travail de groupe

Dans cette séance, nous tenterons de répondre aux questions que les élèves se sont posées la veille.

**L'objectif principal de la séance est CULTUREL** : découverte de la vie de la Reine, de certains aspects de la monarchie britannique

- 1<sup>ère</sup> activité : restitution des acquis à l'aide d'objets (EOI – voir « homework ») / auto et inter - correction
- 2<sup>ème</sup> activité (principale) : travail en groupes (cf « développement » de l'autonomie)

Les groupes ont été formés en fonction du niveau des élèves (hétérogénéité) et des affinités également.

Les élèves s'efforcent de ne parler qu'anglais, pratiquent l'entre aide...et - dans le cadre de la différenciation - ont le droit de consulter une fiche plastifiée recto verso posée sur la table. (Celle - ci a été créée en commun avec les élèves.)

**GROUP WORK: All group members should feel a sense of PERSONAL RESPONSIBILITY for the SUCCESS of the team. Everybody should contribute / participate!**

<p><b>while doing the tasks</b></p> <ul style="list-style-type: none"> <li>- Read the <b>INSTRUCTIONS</b> very carefully!</li> <li>- Discuss any difficulties in understanding!</li> <li>- Check what is written!</li> </ul> <p style="text-align: center;"><b>SHARE INFORMATION!</b></p> <ul style="list-style-type: none"> <li>- I don't understand.</li> <li>- What does it mean?</li> <li>- How do you say... in English?</li> <li>- We need help.</li> <li>- We need more time!</li> </ul> <p style="text-align: center;">- Look! Here it is! - Write... here! - I found something!</p>	<p><b>while getting ready to report</b></p> <p>Don't forget... <b>EVERYBODY WILL SPEAK!</b></p> <p>Decide who will say what!</p> <p style="text-align: center;"><b>HELP one another!</b></p> <p style="text-align: center;">PRONUNCIATION, INTONATION are important!</p> <p style="text-align: center;">You will have to stand</p> <p>- Get ready to <b>show</b> the pictures, brochures, to indicate a place on a map etc... to your classmates!</p> <ul style="list-style-type: none"> <li>- We worked on...</li> <li>- We watched...</li> <li>- We listened to...</li> <li>- We read...</li> <li>- We are going to talk about...</li> </ul> <p style="text-align: center;">At the end:</p> <ul style="list-style-type: none"> <li>- Finally...</li> <li>- That's it!</li> </ul>
--	--

**GROUP WORK: All group members should feel a sense of PERSONAL RESPONSIBILITY for the SUCCESS of the team. Everybody should contribute / participate!**

<p><b>while reporting</b></p> <ul style="list-style-type: none"> <li>- Stand up!</li> <li>- Look at all your friends in the other groups!</li> <li>- Speak loud enough!</li> <li>- Don't speak too fast!</li> <li>&gt; The members of the other groups are taking notes!</li> </ul> <ul style="list-style-type: none"> <li>- We worked on...</li> <li>- We watched...</li> <li>- We listened to...</li> <li>- We read...</li> <li>- We are going to talk about...</li> </ul> <p style="text-align: center;">At the end:</p> <ul style="list-style-type: none"> <li>- Finally...</li> <li>- That's it!</li> </ul>	<p><b>while a member of your group is reporting</b></p> <ul style="list-style-type: none"> <li>- <b>HELP</b> the friend who is speaking if need be!</li> <li>- You may <b>CORRECT</b> him / her.</li> <li>- You may add something / complete your friend's presentation.</li> <li>- <b>Listen to the person speaking in your own group!</b></li> </ul> <ul style="list-style-type: none"> <li>- You didn't mention...</li> <li>- You forgot...</li> <li>- You should say...</li> </ul>	<p><b>while listening to the oral report of another group</b></p> <p style="text-align: center;">Pay attention! (Look at the friend speaking!)</p> <p style="text-align: center;">Take notes! <b>Be an active listener!</b></p> <ul style="list-style-type: none"> <li>- I can't hear, speak up!</li> <li>- I didn't get that.</li> <li>- Pardon?</li> <li>- Could you be more specific?</li> <li>- I don't understand.</li> <li>- What does it mean?</li> </ul>
--	--	--

Les supports donneront lieu à des activités de **prise de parole en continu**.

Les élèves seront donc entraînés en expression orale et auront pris l'habitude de...

- être audibles, passer par les hésitations et les faux démarrages propres à l'oral
- mobiliser leurs connaissances phonologiques, grammaticales, lexicales, et culturelles
- reproduire et mémoriser des énoncés
- moduler la voix, le débit

#### STRATEGIES POSSIBLES :

- s'appuyer sur quelques mots-clés, se détacher de ses notes... - prendre le temps de relire la consigne, de bien observer l'image - se rappeler les expressions et mots appris par cœur - ordonner la description
- penser à faire des phrases simples / complexes - utiliser les mots de liaison - s'entraîner avec un camarade
- parler d'une voix claire, forte - articuler, faire attention à son accent, regarder son auditoire - prendre son temps, parler lentement - s'aider de gestes ou de mimiques, utiliser des synonymes - s'exprimer de manière vivante et expressive - s'autocorriger - utiliser des expressions comme « Er... », « Well! », « What can I say ? »... - faire preuve d'humour



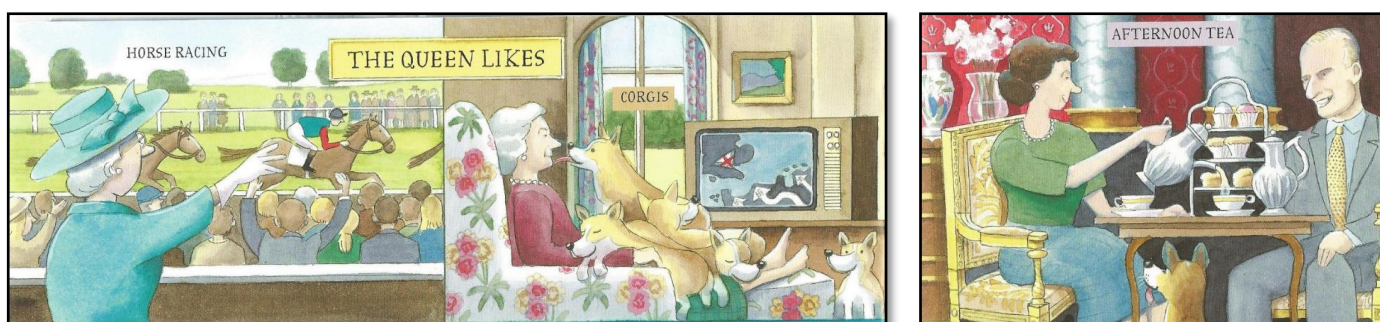
- Compétence transversale : être capable de présenter un « exposé » : regarder le public, se déplacer ...

### GROUPE 1 : CE → EOC

- Ce groupe travaille sur les passe-temps actuels et passés de la Reine.

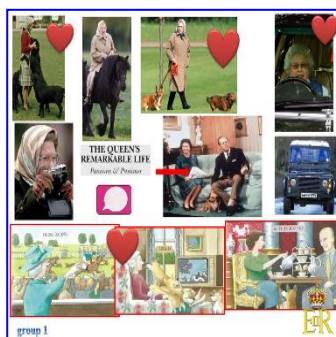
- Dans un 1<sup>er</sup> temps les élèves peuvent faire des hypothèses sur les passe-temps de la Reine (« I suppose she likes... »).

Puis ils visionnent la vidéo <http://ca.hellomagazine.com/royalty/02016051126339/the-queen-s-90th-birthday-passions-and-pastimes> sur une tablette tactile (support de 2 minutes, juste une musique et quelques écrits très courts qui faciliteront la tâche à réaliser) et complètent un document en s'aidant des photos extraites de la vidéo (**grâce au logiciel « fast stone capture »**) et de quelques illustrations extraites du livre de Richard Brassey, *The Queen* posées sur la table.



(voir annexe 1)

- Lors de la restitution orale, au fil de leur « exposé », afin d'aider leurs camarades à **comprendre ce qu'ils leur disent, les élèves de ce groupe doivent montrer les photos /illustrations à leurs camarades**. (Celles-ci sont également projetées au tableau). Ils montrent aussi des objets qui avaient été posés sur les tables : scones, tasse de thé, *Daily Telegraph*, appareil photo, collection de timbres...
- Type de productions orales attendues:  
The Queen enjoys / is fond of / is crazy about / is interested in...  
When she was young she used to.... (vu lors de la séquence précédente)



## GROUPE 2 : CE → EOC

- Ce groupe travaille sur le quotidien de la Reine : « A Day in the Life of The Queen, Her Daily Routine », extraits de 2 articles trouvés sur internet  
<http://www.thecrownchronicles.co.uk/royal-news/queen-and-philip/a-day-in-the-life-of-the-queen-daily-routine/> et <https://lisawallerrogers.com/2009/05/19/the-queens-piper/>
- Tâche : Les élèves se mettent dans la peau du Secrétaire Privé de la Reine et doivent compléter le « diary » de sa Majesté.
- Type de productions écrites attendues: 8.30 has breakfast / 9.00 listens to Piper etc.

(voir [annexe 2](#) et [annexe 3](#))

Les élèves auront pris l'habitude de...

- *s'appuyer sur les indices para-textuels pour identifier la nature du document et formuler des hypothèses sur son contenu*
- *repérer des éléments significatifs (graphiques, syntaxiques, morphologiques, lexicaux et culturels) lui permettant de reconstruire le sens du texte*
- *inférer le sens de ce qui est inconnu à partir de ce qu'il comprend*
- *segmenter le texte en unités de sens*

Ils s'aideront également des objets, photos, pages de journaux... posés sur la table pour comprendre le texte.

### STRATEGIES POSSIBLES :

- *repérer la forme du document (dialogue, article de presse, extrait de roman, publicité...)*
  - *repérer les indices typographiques (guillemets, polices différentes...)*
  - *réfléchir aux indications données par le titre, l'auteur, la date, les dessins...*
  - *lire une 1ère fois en s'appuyant sur ce qu'on comprend*
  - *trouver le thème principal et ensuite les idées secondaires*
  - *surligner tout ce qu'on comprend (mots transparents, noms géographiques, noms propres, mots connus...)*
  - *essayer de comprendre des mots inconnus en les décomposant, en s'aidant de leur ressemblance avec le français*
  - *trouver à qui se rapportent les pronoms personnels, les adjectifs possessifs, - relever les chiffres ;*
  - *relever les dates, la succession chronologique*
  - *repérer les verbes, leurs compléments*
  - *repérer les articulations (mots de liaison, adverbes de tps.)*
- Lors de la restitution orale les élèves doivent montrer les photos, objets le *Daily Telegraph*, une tasse de thé, scones, cornflakes, une photo du Premier Ministre.....) correspondant aux différentes activités de la Reine. (Les photos sont également projetées sur le tableau).



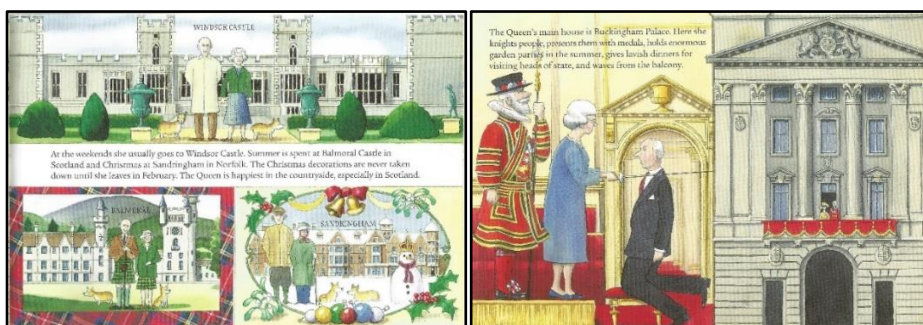
Type de productions orales attendues :

- The Queen starts her day at 7.30.

(Ils peuvent également réactiver les adverbes de fréquence vus lors d'une séquence passée.)

**GROUPE 3 : CE → EOC**

- Ce groupe travaille sur les résidences de la Reine à partir de brochures sur ses différentes résidences et d'une page du livre de Richard Brassey, *The Queen*



- Les élèves doivent compléter un document accompagné d'une carte du Royaume Uni.

(voir annexe 4)

- Lors de la restitution orale les élèves se déplacent au tableau et montrent les résidences au fil de leur exposé



**GROUPE 4 : CO → EOC**

Ce groupe travaille sur les anniversaires de la Reine



kfdi.com  
National News Partner

à partir de la vidéo (durée : 1'15)

<http://www.kfdi.com/newsy/if-youre-queen-of-england-you-get-2-birthdays-and-a-parade> (site US)

(J'ai caché les sous-titres à l'aide du **logiciel Windows Live Movie Maker**). Les élèves visionnent la vidéo (**CO**) sur une tablette tactile et complètent un document au fur et à mesure.

(voir annexe 5)

L'élève aura pris l'habitude de ...

- *utiliser les indices extralinguistiques (visuels et sonores) - s'appuyer sur la situation d'énonciation (qui parle, où, quand ?) - déduire un sentiment à partir d'une intonation - reconstruire du sens à partir d'éléments significatifs (selon les langues, accents de phrase, accents de mots, ordre des mots, mots-clés...) - s'appuyer sur des indices culturels*

### STRATEGIES POSSIBLES :

*Utiliser les indices extralinguistiques: - prendre appui sur l'éventuel contexte visuel (vidéo, illustration), émettre des hypothèses - écouter et identifier le type de document sonore (conversation, reportage, bulletin météo, informations, extrait de film, chanson...) - écouter de manière globale, être attentif au fond sonore, repérer les bruits (animaux, moteurs, sonnerie, ...), les voix des personnages (nombre, âge, sexe), leurs sentiments (colère, surprise...), faire des déductions, formuler des hypothèses sur la situation d'énonciation, ce dont il est question...*

*Utiliser les indices linguistiques: - écouter de manière fractionnée pour repérer les mots-clés (mots accentués, répétés, noms des personnages, les lieux, les dates, les heures, les chiffres, les actions...) - segmenter les unités de sens dans le flux sonore de la chaîne parlée, repérer des champs lexicaux, dégager les thèmes, repérer qui dit quoi - repérer si un énoncé est interrogatif, affirmatif ou négatif - anticiper une réponse en repérant la question - s'appuyer sur le connu pour inférer le sens des mots inconnus... - utiliser des images mentales pour retenir l'information, mémoriser - vérifier si les hypothèses émises précédemment sont justes, réajuster - mettre les informations en réseau, reconstruire le sens en verbalisant (mots, phrases simples, phrases complexes, pauses structurantes récapitulatives orales, puis écrites ...)*

- Lors de la restitution orale les élèves se déplacent au tableau et facilitent la compréhension de leurs camarades en pointant les illustrations / photos.

- Type de productions orales attendues :

The Queen is 90. (présent)

She was born in April 1926. (passé)

She will celebrate her official birthday on June 11. (futur)



### PENDANT LES RESTITUTIONS:

- Les élèves qui écoutent **prennent des notes** qui leur seront utiles le soir chez eux.
- les notes sont prises sur les documents qui seront également utilisés comme trace cahier (trace écrite).

**DIFFERENCIATION : afin de faciliter la prise de notes, celle-ci se fait sur un document illustré.**

(voir [pièce jointe 6](#))

- Homework à l'issue de cette séance : *Be prepared to talk about the Queen's life.*

&

*Think of the key question : « To what extent does the Queen also have a normal life ? »*

*(Be ready to give examples.)*

Pour augmenter le temps d'exposition à la langue, tous les documents sur lesquels les groupes ont travaillé sont postés sur internet grâce à l'application « **Padlet** » (**mur virtuel collaboratif**).

### SEANCE 3

- Réactivation sous forme de Brainstorming à l'oral et première réponse à la problématique

(Les élèves pratiquent alors l'auto et l'inter-correction).

DIFFERENCIATION : certains élèves peuvent s'aider de leurs notes, d'autres n'y ont pas recours.

#### - Corrigé groupe 1

- Activité langagière principale : l'Expression Orale en Continu
- Objectif culturel : les passe-temps présents et passés de la Reine (EO / EE)
- Objectifs lexicaux et syntaxiques :
  - o She used to... go sailing / yachting / do pantomime ...
  - o She has a passion for... (Rappel: She is fond of... She is keen on... etc.)
  - o She has always enjoyed... been interested in... had a passion for... (pratiqué à l'aide de photos de la Reine lorsqu'elle était jeune et moins jeune)



- Phonologie: grâce à la pratique systématique de la répétition, insister sur la prononciation du *h* (She has always had...)
- Stratégies d'apprentissage : répétitions chorales, individuelles, backward building, auto et inter-correction
- Retour à la problématique (EOC)
- Homework:

*Etre capable de parler des passe-temps de la Reine à l'aide des images en vue de l'évaluation formative (EOC)*

## SEANCE 4

- Restitution des acquis à l'oral (évaluation formative / Expression Orale en Continu)
- **Corrigé groupe 2**
- Activité langagière principale : Expression Orale en Interaction
- Objectif culturel : les habitudes / la routine de la Reine
- Objectifs linguistiques :
  - Les élèves doivent être capable de questionner quelqu'un sur les habitudes de Sa Majesté. : What time does she have breakfast ? listen to the Piper ? How often does she walk Her dog ? see the PM ?
  - Et d'utiliser le vocabulaire de la fréquence, de la routine. Des photos sont projetées au tableau pour faciliter la prise de parole : les élèves se posent des questions et répondent, expriment leur désaccord (« I don't agree with you, I think the Queen... »).
- Stratégies d'apprentissage : répétitions chorales, individuelles, backward building, auto et inter-correction
- Retour à la problématique (EOC)
- Homework :

*Se préparer à interroger ses camarades sur les habitudes de la Reine et être prêt à répondre à leurs questions.*

## SEANCE 5

- Restitution des acquis à l'oral (Expression Orale en Interaction)
- **Corrigé des groupes 3 et 4 :**
- Objectifs culturels:
  - les résidences et anniversaires de la Reine
  - repères géographiques: les élèves apprennent à mieux se situer sur une carte du Royaume Uni
  - repères historiques: The Queen was born in April 1926. King George II started the tradition.

- Objectif syntaxique: The Queen celebrateded Her birthday on .... She will celebrate Her official birthday on .... (passé / futur)
- Phonologie: insister sur la prononciation des lieux (Edinburgh, Windsor, Holyroodhouse...)
- Retour à la problématique (EOC) et visionnage d'extraits de Trooping the Colour
- Homework :

*Connaître le nom des résidences de la Reine, savoir les situer sur la carte du Royaume Uni et se préparer à parler de ses anniversaires. (évaluation formative)*

## SEANCE 6

- Restitution des acquis à l'oral (Expression Orale en Continu) – évaluation formative
- Retour à la problématique:
  - o brainstorming à l'oral (EOC)
  - o visionnage d'extraits du film "The Queen", de la série "The Crown" et de la vidéo "the Queen Off Duty" et réaction des élèves (EOC)

### LA TACHE FINALE

- Retour sur la présentation du scénario: vous faites une visite guidée d'une des résidences de la Reine et posez des questions au guide.
- Anticipation des questions à l'oral
- Type de productions attendues:  
 What time does she get up? What does she normally have for breakfast?  
 How often does she ...? Does she....? How does she celebrate Her birthday?  
 Where was she born? Can she vote? What are Her hobbies?
- Homework:  
*Mémoriser un maximum de questions en vue de l'évaluation formative.*

## SEANCE 7

- Activité langagière principale : Expression Orale en Interaction
- Restitution des acquis à l'aide d'un diaporama: "Let's play Jeopardy!"
- Phonologie: insister sur le schéma intonatif des questions / réponses
- Début de l'entraînement en vue de la tâche finale: puisque de nombreux élèves n'apprennent pas à la maison, un gros travail de mémorisation doit être fait en classe.

- Proposition d'activités:

- La classe est divisée en 2: un groupe pose des questions, l'autre répond, puis on inverse
- pairwork

**SEANCE 8**

- Entraînement en petits groupes en vue de l'évaluation de la tâche finale.

En fonction du niveau des élèves et des affinités également, des groupes hétérogènes ont été formés.

- Proposition d'activité:

Le professeur filme chaque groupe puis télécharge chaque vidéo sur une tablette. Les élèves peuvent alors facilement pratiquer l'**auto et l'inter-correction** en analysant leur travail et sont plus à même d'améliorer leur performance.

Le professeur pourrait également - après remédiation - refilmer les élèves.

- Proposition de fiche d'auto évaluation de l'Expression Orale en Interaction en vue de la tâche finale:

Objectifs : Savoir réutiliser ses connaissances culturelles pour demander et fournir des renseignements.

Tâche évaluée : jouer une saynète entre des touristes et un guide dans une des résidences de la Reine. Les touristes posent des questions au guide au sujet de la vie de la Reine.



Savoir-être	Savoirs et savoir-faire
Degré 4 🧐	Degré 4 🧐
Je suis très actif. J'écoute mes camarades, je les corrige, je les aide.	Mes phrases sont bien construites et je réactive le vocabulaire étudié. Je soigne mon intonation, ma prononciation, et j'ai un débit fluide et rythmé. J'ai de nombreuses connaissances culturelles.
Degré 3 😊	Degré 3 😊
Je participe mais je ne suis pas toujours très attentif et ne corrige pas souvent mes camarades.	Mes phrases sont plutôt bien construites et je connais assez bien le vocabulaire étudié. Je fais parfois des pauses quand je parle. J'ai « pas mal » de connaissances culturelles.
Degré 2 😐	Degré 2 😐
Je ne participe pas beaucoup. Je ne prends pas assez la parole. J'ai besoin de l'aide de mes camarades.	Je ne fais pas toujours des phrases complètes et ai un vocabulaire limité. Mes camarades ne me comprennent pas toujours. J'ai quelques connaissances culturelles.
Degré 1 😞	Degré 1 😞
Je reste en retrait.	Je réussis à faire quelques phrases <u>mais</u> mes camarades me comprennent difficilement. Je n'ai que très peu de connaissances culturelles.



---

Ce que je pourrais améliorer : -----  
-----

**SEANCE 9**

- Évaluation de la tâche finale

**III. Proposition d'évaluation de la séquence présentée:**



*CE DOCUMENT N'EST PAS DESTINE À ÊTRE UTILISE EN CLASSE. IL NE S'AGIT QUE D'UN DOCUMENT D'AIDE À LA CONSTRUCTION DE PROTOCOLES D'ÉVALUATION. CET EXEMPLE A ÉTÉ CONSTRUIT À PARTIR D'UNE PROBLÉMATIQUE PRÉCISE, EN LIEN AVEC UNE NOTION DU PROGRAMME DU CYCLE...*

**Axe ou thème culturel du programme du CYCLE 4 :** rencontre avec d'autres cultures


**Rappel de la problématique :** To what extent does the Queen also have a « normal » life?

**Rappel de l'AL entraînée et évaluée :** Expression Orale en Interaction


**Niveau visé :** A2

**Formulation du scénario / des tâches à accomplir :** jouer une saynète entre des touristes et un guide dans une des résidences de la Reine. (Les touristes posent des questions au guide au sujet de la Reine : sur sa routine, ses hobbies, les lieux où elle habite etc...)

Avant le début de l'évaluation, l'enseignant s'assurera que les élèves ont bien compris les consignes.  
Proposition de grille pour l'évaluation sommative :

Evaluation sommative	Niveau A2	Expression Orale en Interaction	
<u>Nom de l'élève</u> : ----- <u>Classe</u> : ----- <u>Date</u> : -----			
<u>Objectif</u> : Savoir réutiliser ses connaissances culturelles pour demander et fournir des renseignements. <u>Tâche évaluée</u> : Jouer une saynète entre des touristes et un guide dans une des résidences de la Reine.			
Compétence linguistique	Etendue et maîtrise du vocabulaire Correction grammaticale Maîtrise du système phonologique		/5pts
Compétence sociolinguistique	Maîtrise des règles de communication		/5pts
Compétence pragmatique	Cohérence du discours Réactions adaptées et pertinentes Aisance et souplesse		/5pts
Contenu culturel	Bon réinvestissement du cours		/5pts
<u>Niveau atteint</u> : <input type="checkbox"/> A1 <input type="checkbox"/> A2 <input type="checkbox"/> B1			Note /20
<u>Points positifs</u> / <u>Points à améliorer</u> :			

OU

Evaluation sommative		Niveau A2		Expression Orale en Interaction			
<u>Nom de l'élève</u> : ----- <u>Classe</u> : ----- <u>Date</u> : -----							
<u>Objectifs</u> : Savoir réutiliser ses connaissances culturelles pour demander et fournir des renseignements.							
<u>Tâche évaluée</u> : jouer une saynète entre des touristes et un guide dans une des résidences de la Reine.							
A. Prendre part à une conversation				B. Intelligibilité /recevabilité linguistique			
Degré 3				Degré 3			
Prend sa part dans l'échange, sait - au besoin - se reprendre et reformuler. 8-10 points				S'exprime dans une langue globalement correcte (morphosyntaxe, prononciation) et utilise un vocabulaire approprié. 8-10 points			
Degré 2				Degré 2			
Répond et réagit de façon simple. 6-7 points				S'exprime dans une langue compréhensible malgré un vocabulaire limité et des erreurs. 6-7 points			
Degré 1				Degré 1			
Peut intervenir simplement, mais la communication repose sur la répétition et la reformulation. 4-5 points				S'exprime dans une langue qui est partiellement compréhensible. 4-5 points			
Prendre part à une conversation				Intelligibilité et recevabilité linguistique			
<b>Total A /10</b>				<b>Total B /10</b>			
<u>Niveau atteint</u> : <input type="checkbox"/> A1 <input type="checkbox"/> A2 <input type="checkbox"/> B1						Note / 20	
<u>Points positifs</u> :							
<u>Points à améliorer</u> :							

Anne de Rette  
 Collège Marcel Pagnol, Vernouillet  
 2017